

# MAGAZINE L'ÉCHO DU SUD TERRITOIRE

NUMÉRO 11 / NOVEMBRE 2022  
WWW.CC-SUD-TERRITOIRE.FR



## DOSSIER GEMAPI : La gestion intercommunale des milieux aquatiques

### ACTUALITÉS

Plus de deux siècles après sa création, le site des Fonteneilles reprend vie

### GESTION DES DÉCHETS

A partir du 1<sup>er</sup> janvier 2023, le tri se simplifie

### MÉTIERS DE LA CCST

Découvrez les missions des Maîtres Nageurs Sauveteurs du Centre aquatique à Delle

### JEU-CONCOURS

Jouez pour gagner une nuit dans un lodge au domaine de l'étang Fourchu



- 03** **ÉDITO**
- 04** **LE SUD EN IMAGES**
- 06** **QUOI DE NEUF DANS LE SUD ?**
- 06 La nouvelle vie des Fonteneilles
- 07 Développement territorial
- 08 Eau & Assainissement
- 09 Poursuite de l'Opération Programmée d'Amélioration de l'Habitat
- 10 Les métiers de la CCST : Maître Nageur Sauveteur
- 11 Dossier GEMAPI : la gestion intercommunale des milieux aquatiques
- 15 **Ordures Ménagères**
- 16** **DANS LES COMMUNES DU SUD TERRITOIRE**
- 17** **GROS PLAN SUR...** Jean-Noël MONNIER  
Président de la FDSEA
- 18** **JEU-CONCOURS**
- 20** **COMMERCES**
- 23** **AGENDA**

## NUMÉROS UTILES

**COMMUNAUTÉ DE COMMUNES DU SUD TERRITOIRE**  
Services Développement économique, Tourisme, Développement territorial et Pôle Ressources  
Siège administratif  
8, Place Raymond Forni - BP 106  
90101 DELLE CEDEX  
03 84 56 26 07

Du lundi au jeudi  
8h30 - 12h00 | 14h00 - 17h00  
Le vendredi  
8h30 - 12h00 | 14h00 - 16h30

**SERVICES TECHNIQUES**  
6, rue Juvénal Viellard  
Site des Forges - BP 107  
90600 GRANDVILLARS  
03 84 23 50 81

**Eau, Assainissement et Ordures Ménagères**  
Du lundi au jeudi  
8h30 - 12h00 | 13h30 - 17h30  
Le vendredi  
8h30 - 12h00 | 13h30 - 16h30

**Urbanisme**  
Du lundi au mercredi  
8h30 - 12h00 | 13h30 - 17h00  
Le vendredi  
8h30 - 12h00 | 13h30 - 16h30  
Fermé le jeudi

**Aires d'accueil des gens du voyage**  
Du lundi au jeudi  
9h00 - 12h00 | 13h30 - 17h00  
Le vendredi  
9h00 - 12h00 | 13h30 - 16h00

**DÉCHETTERIE DE FÊCHE-L'ÉGLISE**  
Rue des Greppes  
90100 FÊCHE-L'ÉGLISE  
03 84 36 32 86  
Du lundi au vendredi  
9h00 - 11h45 | 13h30 - 17h15  
Le samedi : 9h00 - 16h45

**DÉCHETTERIE DE FLORIMONT**  
Lieu dit « sous les Fourches »  
90100 FLORIMONT  
Du mardi au vendredi  
9h00 - 11h45 | 13h30 - 17h15  
Le samedi : 9h00 - 16h45

**ÉCOLE DE MUSIQUE INTERCOMMUNALE**  
**NOUVELLE ADRESSE**  
**Accueil / Secrétariat Beaucourt**  
Les Fonteneilles  
34, rue Frédéric JAPY  
90500 BEAUCOURT  
06 70 92 03 03  
Le lundi, mardi et jeudi  
13h30 - 17h30  
Le mercredi  
9h30 - 12h00 | 13h30 - 17h30  
**Accueil / Secrétariat Grandvillars**  
6, rue Juvénal Viellard  
Site des Forges - BP 107  
90600 GRANDVILLARS  
03 84 23 50 81  
Le lundi 10h00 - 12h00  
Le mardi et le vendredi  
10h00-12h00 | 13h00-15h00  
Le mercredi  
10h00 - 12h00 | 13h00 - 17h00  
Le jeudi 13h00 - 17h00

**CENTRE AQUATIQUE INTERCOMMUNAL**  
Faubourg de Belfort  
90100 DELLE  
03 84 36 64 00  
**Horaires hors vacances scolaires**  
Lundi 11h30 - 14h Mardi 11h30 - 14h et 16h30 - 20h30 Mercredi 14h - 19h  
Jeudi réservé aux scolaires -  
Vendredi 11h30 - 14h et 16h30 - 20h30 Samedi 14h - 17h30  
Dimanche 9h - 13h

**POLICE MUNICIPALE INTERCOMMUNALE**  
**NOUVELLE ADRESSE**  
Les Fonteneilles  
32, rue Frédéric JAPY  
90500 BEAUCOURT  
03 84 46 86 94  
**Permanence de la Police**  
Du lundi au vendredi  
9h00 - 12h00 | 13h30 - 16h00  
En dehors de ces horaires,  
contactez le 03 84 46 86 94

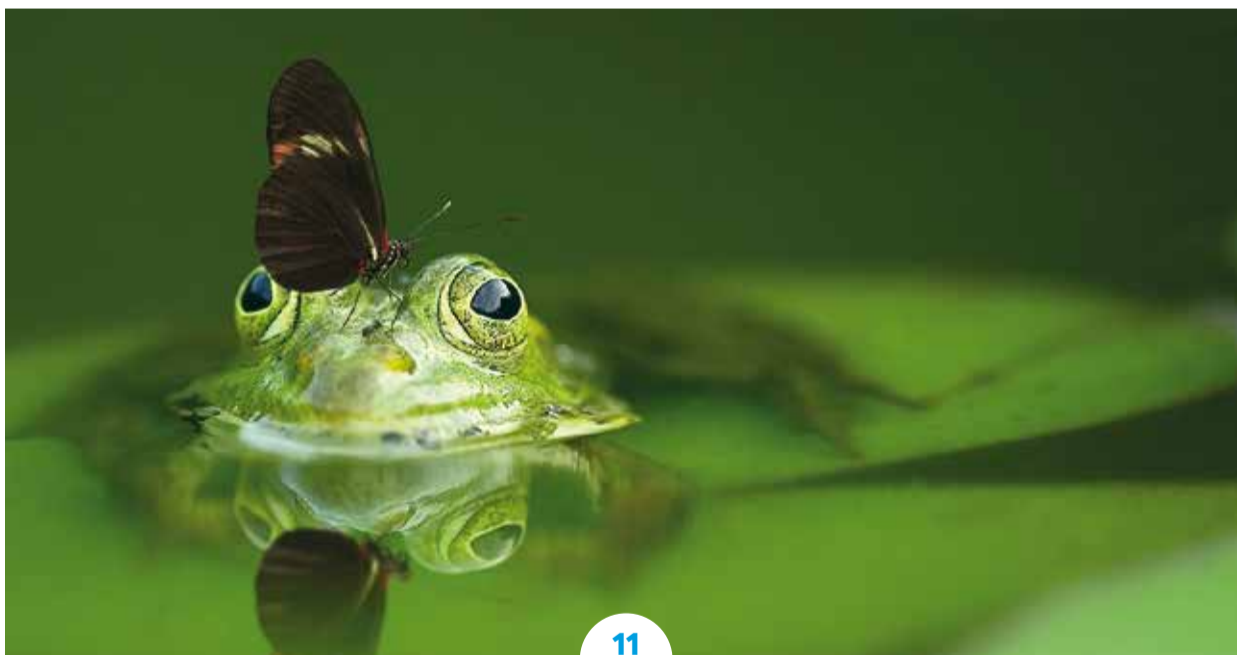
**VERSION NUMÉRIQUE**  
L'Écho du Sud en ligne :  
[www.cc-sud-territoire.fr](http://www.cc-sud-territoire.fr)



06



10



11



15



18



« Soucieuse d'améliorer la diffusion et la distribution de son magazine, la CCST vous invite à nous transmettre les coordonnées postales si vous connaissez une personne, un voisin, un habitant du Sud Territoire qui ne serait pas destinataire de l'Écho du Sud » Contact : [christine.de.latin@cc-sud-territoire.fr](mailto:christine.de.latin@cc-sud-territoire.fr) »

« Des changements, indépendants de notre volonté, peuvent entraîner des modifications. Nous vous remercions pour votre compréhension »





Dans le Sud Territoire, nous sommes pragmatiques. Avec la volonté de faire qui nous caractérise et le bon sens paysan comme boussole. Une ligne de conduite que la Communauté de communes suit depuis sa création malgré les difficultés : surenchère administrative, raréfaction des aides, ces dernières étant soumises à des conditions de plus en plus drastiques là où il suffirait parfois simplement de faire confiance aux élus, concentration des moyens sur les métropoles, éloignement des centres de décision mais aussi condescendance vis-à-vis des territoires dits périphériques et des plus petites collectivités à qui on demande de faire toujours plus avec moins.

Dans le Sud Territoire, nous n'avons pas oublié le passé et ses vicissitudes, au travers desquelles nous avons, ensemble, réussi à nous frayer un chemin.

Nous connaissons aussi bien le terrain, les habitants, leurs besoins. Nous savons nous adapter aux circonstances, à l'image de la crise sanitaire liée à l'épidémie de COVID-19 au cours de laquelle, avec mes collègues élus, nous avons su faire preuve de réactivité et d'efficacité.

“ Pour ce qui est de l'avenir,  
il ne s'agit pas de le prévoir,  
mais de le rendre possible ”

De même, nous n'avons pas attendu que l'État et l'Europe se rendent compte de l'enjeu que représentent la réhabilitation des friches et la valorisation des ressources pour prendre les choses en main. La SEM Sud Développement, créée à l'initiative de la CCST dont elle est actionnaire majoritaire, fête ainsi cette année ses 10 ans. Avec des réussites marquantes à son actif qui ont grandement participé au renouveau économique et au changement d'image du Sud Territoire.

Aussi, et j'en suis particulièrement fier, nous venons d'inaugurer l'antenne beaucourtoise de l'École de musique intercommunale et le nouveau siège de la Police municipale intercommunale qui ont pris place au rez-de-chaussée du bâtiment « Fer à Cheval » du site des Fonteneilles à Beaucourt. Une étape importante, à la charge symbolique forte, qui balaie l'incrédulité de certains.

Le mouvement initié va se poursuivre avec de nouveaux défis en cours et à venir : friche Von-Roll à Delle, friche Altia à Beaucourt...

En matière d'environnement, bien avant qu'on nous rebatte les oreilles avec la sobriété et la transition énergétique, le recyclage, la biodiversité... nous avons pris nos responsabilités, notamment en sécurisant notre ressource en eau potable, en mettant en place, dès 2005, la redevance incitative qui permet aujourd'hui au territoire d'atteindre de belles performances de tri, en favorisant les circuits courts et le commerce de proximité, en aidant les propriétaires privés à réhabiliter leur logement via l'OPAH (Opération Programmée d'Amélioration de l'Habitat) prolongée jusqu'en juin 2023 et en mettant en œuvre un vaste programme de restauration des rivières dans le cadre de la GEMAPI (Gestion des Milieux Aquatiques et Prévention des Inondations). Le dossier central du présent numéro est entièrement dédié à cette dernière compétence.

Nous ne savons évidemment pas de quoi demain sera fait mais comme le disait Antoine de Saint-Exupéry : « Pour ce qui est de l'avenir, il ne s'agit pas de le prévoir, mais de le rendre possible » et j'ai grande confiance en notre capacité collective à construire le Sud Territoire du futur. Un Sud Territoire fier, résilient et dynamique qui place, comme il l'a toujours fait, l'humain au cœur de son développement afin d'assurer pour aujourd'hui et pour les générations futures les meilleures conditions de vie possibles.

**Christian RAYOT**  
Président de la Communauté  
de communes du Sud Territoire



Septembre 2022

Ateliers traitant de la création/reprise d'entreprise pilotés par la Chambre de Commerce et d'Industrie du Territoire de Belfort en partenariat avec la CCST



5 Octobre 2022

Émission radio dans le cadre des 40 ans de France Bleu Belfort-Montbéliard, en direct de la Place Raymond Forni à Delle

# C'était dans le Sud

Juin 2022

Sensibilisation aux dangers et bonnes pratiques routières dans les écoles primaires et maternelles par la Police Municipale intercommunale



Août 2022

Mise en peinture et embellissement de conteneurs à verre à Joncherey par l'artiste Séverine BUGNA en partenariat avec CITEO



14 Septembre 2022

Inauguration des nouveaux aménagements au domaine Coucoco Grands Reflets à Joncherey en présence de Renaud NURY, Secrétaire général de la Préfecture, des élus et des créateurs des cabanes. Un investissement total pour la CCST de plus de 1,2 millions d'euros dont plus de 260 000 € pour les derniers aménagements. Un projet soutenu par l'Etat à hauteur de 26 %





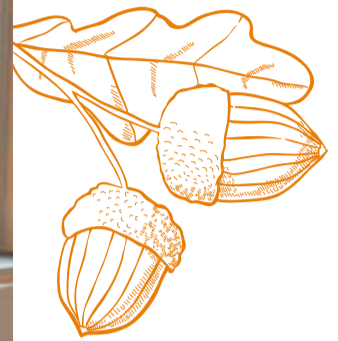
**Juillet 2022**

11<sup>ème</sup> édition du festival Musiques Plein Sud qui s'est déroulé sur 4 jours dans 4 communes (Montbouton, Villars-le-Sec, Joncherey, Chavanatte)



**Septembre 2022**

Portes ouvertes de l'École de musique intercommunale sur ses 3 sites (Beaucourt, Delle, Grandvillars)



**Été 2022**  
Baptêmes de plongée au Centre aquatique intercommunal en collaboration avec le club SRD Plongée



24 Juin 2022  
Marché du Terroir à Suarce



**29 Juin 2022**  
Spectacle de fin d'année intitulé "Entrez dans la danse" de l'École de musique intercommunale



**Juillet 2022**  
Journée découverte "Tous en visite !" organisée par Belfort Tourisme pour découvrir en vélo le patrimoine du Sud Territoire en partenariat avec la CCST





# La nouvelle vie des Fonteneilles à Beaucourt

Plus de deux siècles après sa création, le site des Fonteneilles a enfin repris vie ! Aux bruits de machines et aux allées et venues des ouvriers ont aujourd'hui notamment succédé les mélodies des apprentis musiciens. Un projet porté par la Communauté de communes du Sud Territoire (CCST) qui répond à de nombreux enjeux d'aménagement du territoire parmi lesquels : la sobriété foncière, la réutilisation des ressources, la préservation de l'environnement, le développement des services, l'attractivité et la solidarité territoriale.



**C**ompte tenu de l'ampleur du site et des problématiques en jeu, il aura fallu plusieurs années avant de concrétiser un projet aux Fonteneilles :

### La concrétisation de plusieurs années de travail

- Le site est racheté par la commune de Beaucourt en 2007. Entre 2009 et 2012, il est notamment investi par plusieurs éditions de la « Japy Factory » qui, au travers d'œuvres d'artistes contemporains, apporte une vision renouvelée de ce lieu chargé d'histoire.
- En janvier 2010, la CCST acquiert le bâtiment dit des « 4 000 ». En parallèle, elle dépollue l'ensemble du site et démolit toutes les constructions attenantes au bâtiment en briques.
- En 2013, la CCST rachète à la Ville le bâtiment en briques dit du « Fer à Cheval », d'une surface totale de 6 000 m<sup>2</sup> répartie sur 3 étages. Elle procède dans la foulée à la mise hors d'eau et à la réfection de la toiture en tuiles existante.
- En 2017, la CCST lance un vaste projet de réhabilitation du bâtiment du « Fer à cheval » et de ses abords mêlant services publics et habitat.
- Été 2021 : démarrage des travaux de l'aile sud du bâtiment. Sur l'ensemble de cette aile (3 étages de 700 m<sup>2</sup> chacun), la CCST procède aux travaux suivants : changement de l'ensemble des menuiseries extérieures, accès, travaux de VRD et aménagements extérieurs liés à l'activité du bâtiment (réseaux, voirie, stationnement...) et arrivée des fluides. La CCST aménage également le rez-de-chaussée pour y installer une partie de ses services.
- 15 octobre 2022 : inauguration de l'antenne beaucourtoise de l'École de musique intercommunale et des nouveaux locaux de la Police Municipale intercommunale.
- A suivre : installation de la médiathèque de Beaucourt au 1<sup>er</sup> étage de l'aile Sud.

A terme, l'ensemble du site et ses abords seront entièrement réhabilités.

La rénovation de l'aile Sud réalisée par la CCST s'élève au total à près de 1,3 M€ dont 220 000 € de l'État et 216 000 € de la Région.

A noter que la restructuration totale du bâtiment bénéficie de 967 106 € du Fonds « Friches » national dans le cadre du Plan de Relance.

### De nouveaux locaux plus fonctionnels pour les services intercommunaux

D'une surface de 255 m<sup>2</sup>, les nouveaux locaux du service de Police Municipale intercommunale comprennent notamment : un open space pour l'ensemble des agents, un bureau de direction, un réfectoire, un vestiaire hommes et un vestiaire femmes, une armurerie et une salle de formation. Des garages dimensionnés pour 4 véhicules et motos ont également été installés. De quoi permettre à l'équipe de 9 policiers, dirigée par Lionel DUJANCOURT, d'exercer leurs fonctions dans les meilleures conditions.

D'une surface de 263 m<sup>2</sup>, les locaux de l'École de musique comprennent notamment des bureaux (direction et secrétariat), des salles de cours d'instruments, une salle d'éveil musical, une salle dédiée aux musiques actuelles et une salle de repos. L'antenne beaucourtoise fait ainsi figure de précurseur vis-à-vis des deux autres sites de Delle et de Grandvillars. Il offre des conditions d'accueil optimisées pour les musiciens en herbe. De quoi favoriser l'accès à cette école encadrée par une équipe de professionnels chepeauté par Philippe RENAULT.





## Un partenariat avec la Chambre Interdépartementale d'Agriculture en faveur de « l'eau d'ici »

Le 29 août dernier, le Président de la CCST, M. Christian RAYOT et le Président de la Chambre d'Agriculture Interdépartementale du Doubs et du Territoire de Belfort, M. Philippe MONNET ont signé une convention de partenariat dans le cadre de la démarche en faveur de la qualité de l'eau à l'échelle du bassin de vie baptisée « l'eau d'ici ».

« L'eau d'ici », c'est le nom de code de l'action n°54 en faveur de la qualité de l'eau du Plan Régional Santé Environnement (PRSE), co-pilotée par la DREAL (Direction régionale de l'Environnement, de l'Aménagement et du Logement) et l'ARS (Agence Régionale de Santé). Concrètement, la CCST a démarré une expérimentation nationale, aux côtés de quelques autres collectivités pionnières, visant l'amélioration de la qualité de l'eau dans le cadre de l'élaboration d'un projet de territoire co-construit avec les élus et les acteurs locaux.

Une démarche qui intègre les approches sanitaire, économique, sociale et environnementale de la protection de la ressource en eau et décloisonne les différentes politiques publiques. C'est ainsi qu'un recrutement est en cours au sein des services de la CCST et que la Chambre d'Agriculture accompagne la CCST via la convention de partenariat.

Les agriculteurs sont en effet au cœur de « l'eau d'ici » : se connaître, se comprendre, identifier les problèmes et les solutions possibles, échanger et mettre en place des actions avec les agriculteurs seront déterminants pour la réussite de la démarche.

Une animatrice de la Chambre travaille étroitement avec les services de la CCST pour converger vers l'objectif d'amélioration de la qualité de l'eau.



Des réunions avec les agriculteurs sont en cours d'organisation dont la première a eu lieu le 28 octobre dernier. Une charte d'engagement est également en cours de finalisation avec des partenaires institutionnels (Agence de l'Eau, Agence Régionale de Santé, État, Fédération de Pêche...).

## La maison du terroir à Vellescot : un projet qui avance



Souhaitant favoriser les circuits courts issus de l'agriculture et de l'artisanat local et soucieuse de dynamiser l'activité économique, la Communauté de communes du Sud Territoire a voté en 2021 l'achat d'un terrain pour y bâtir sa maison du terroir. Ce point de vente structuré permettra notamment de mutualiser l'offre locale répondant à de nombreux enjeux, à la fois économiques, sociaux, environnementaux et territoriaux. Le bâtiment comprendra une salle réfrigérée pour le stockage, un espace de vente et dégustation, une terrasse et un parking visiteurs. Les travaux ont débuté le 5 septembre 2022 et les fondations sont terminées pour cette construction implantée sur un terrain situé à Vellescot, le long de la RD 3 traversant le village et reliant le Sud Territoire au Sundgau alsacien, un axe stratégique situé au cœur des communes rurales.

Livraison du bâtiment prévue en avril 2023  
Coût du projet : 710 000 €  
Financement État : 150 000 €

## Une nouvelle commune adhérente au service de Police Municipale intercommunale

Depuis le 1<sup>er</sup> septembre, la commune de Réchésy devient la 22<sup>ème</sup> commune adhérente au service de Police municipale intercommunale.

A ce titre, la Communauté de communes met à la disposition de la commune les 9 agents qui composent le service pour une durée de 3 ans. Leurs interventions s'articuleront autour de plusieurs axes : lutter contre l'insécurité routière, veiller à la tranquillité et à la salubrité publiques, actions de prévention, de médiation et de protection des biens et des habitants. Une volonté des élus de la commune pour le bien-être et la tranquillité des Réchésiens.

### DATE A RETENIR : CONCERT DE NOËL



Premier évènement majeur de l'année pour l'École de musique intercommunale : le traditionnel concert de Noël aura lieu samedi 17 décembre prochain à 17h00 à la Salle de spectacle de Grandvillars.

#### Plus d'informations

Tél. 03 84 23 50 81 - 06 70 92 03 03  
Mail. [ecoledemusique@cc-sud-territoire.com](mailto:ecoledemusique@cc-sud-territoire.com)



### Les travaux Eau et Assainissement à Froidefontaine

**E**n matière d'eau potable, après le renouvellement de la conduite d'alimentation principale et la reprise des branchements, la partie réseau est désormais terminée. Quelques interventions mineures clôtureront ce chantier, au plus tard avant la fin de l'année.

Côté assainissement, les travaux se concentrent actuellement sur la future station d'épuration à rhizosphère et les postes de relevage des eaux usées qui traiteront à terme les communes de Froidefontaine, Grosne et Brebotte soit 1 950 équivalent-habitants. La mise en service de la nouvelle station d'épuration est prévue pour le printemps 2023. Les travaux à Froidefontaine sont soutenus par l'État via la Dotation d'Équipement des Territoires Ruraux (DETR) et par l'Agence de l'Eau Rhône-Méditerranée-Corse.

A noter que ce grand chantier sera suivi par plusieurs tranches de travaux de mise en séparatif des réseaux et de raccordement à la station d'épuration dans les communes de Froidefontaine (dernière tranche), Grosne et Brebotte. Des travaux qui devraient s'étaler sur 5 ans. Le montant de l'investissement est d'environ 2,4 M€.



### Renouvellement des réseaux d'eau potable



#### A Bretagne

**D**ans la rue de Grosne, l'ensemble du réseau ciblé a été traité. Les équipes vont désormais s'atteler au renouvellement des différents branchements. Montant des travaux : 100 000 €.

#### A Joncherey

**A**près une première tranche réalisée en 2021, une seconde tranche de renouvellement des conduites du réseau d'eau potable dans la rue de Belfort a débuté il y a quelques semaines, pour une durée prévisionnelle d'un mois pour un montant de 100 000 €

### Station d'épuration (STEP) de Beaucourt

**L**a mise en service de la station d'épuration de Beaucourt est prévue pour le printemps 2023.

Les travaux ont notamment consisté en la création d'un bassin d'orage de 1 100 m<sup>3</sup> en entrée du site et la réhabilitation quasi complète des filières de prétraitement, des traitements biologiques et des boues.

Les travaux de réhabilitation de la STEP de Beaucourt, d'un coût total de 2, 83 M€, sont soutenus par l'État via la Dotation d'Équipement des Territoires Ruraux (DETR) et par l'Agence de l'Eau Rhône-Méditerranée-Corse.



**Vous êtes en assainissement non-collectif : pensez à faire contrôler votre installation !**

La CCST est compétente en matière d'Assainissement Non Collectif depuis le 1<sup>er</sup> janvier 2009. A ce titre, elle assure les missions suivantes :

- Contrôle des installations neuves, de leur conception jusqu'à leur réalisation,
- Diagnostic des installations existantes,
- Contrôle de bon fonctionnement des installations existantes (tous les 8 ans si possible).

Des contrôles importants qui permettent d'optimiser le fonctionnement des installations et qui participent à la préservation de l'environnement.

#### Informations et renseignements

Service Public d'Assainissement Non Collectif (SPANC)  
6 rue Juvénal Viellard  
Site des Forges - 90600 GRANDVILLARS  
03 84 23 50 81



# Opération Programmée d'Amélioration de l'Habitat (OPAH)

2019-2022 prolongée jusqu'en juin 2023

## POUR RÉNOVER C'EST MIEUX D'ÊTRE AIDÉ

La Communauté de communes  
vous accompagne :

- Diagnostic gratuit et sans engagement
- Aides financières

### POUR EN BÉNÉFICIER, CONTACTEZ NOUS !

- ➔ par voie postale :  
**Communauté de Communes du Sud Territoire**  
8, place Raymond Forni - BP 106 - 90101 DELLE Cedex
- ➔ par téléphone ou courriel :  
**03 29 64 45 10** ou **06 70 16 15 04** (Catherine SIMON)  
[territoiredebelfort@urbam.fr](mailto:territoiredebelfort@urbam.fr)
- ➔ lors des permanences\* à la Communauté de Communes du Sud Territoire
  - le 1<sup>er</sup> et 3<sup>ème</sup> jeudi de chaque mois de 10h30 à 12h30
  - le 2<sup>ème</sup> et 4<sup>ème</sup> jeudi de chaque mois sur rendez-vous
- ➔ lors de visites à domicile

\* pas de permanence en août et la dernière semaine de décembre





## Les missions des Maîtres Nageurs Sauveteurs du Centre aquatique intercommunal

La CCST a pris la compétence du Centre aquatique au 1<sup>er</sup> juillet 2020. Le service compte actuellement 12 agents dont 6 Maîtres Nageurs Sauveteurs (MNS). Ces agents, qui sont régulièrement en état de vigilance et à l'écoute des nageurs, allient au quotidien patience et pédagogie afin que chacun puisse profiter des équipements en toute sécurité et dans les meilleures conditions.



ASSURER LA SÉCURITÉ PHYSIQUE ET SANITAIRE (CONTRÔLE QUALITÉ DE L'EAU) DES PERSONNES. LES SECOURIR ET LEUR APPORTER LES SOINS DE PREMIERS SECOURS

MAITRE NAGEUR SAUVETEUR

c'est



DISPENSER DES COURS DE NATATION AUX ENFANTS ET ADULTES SOUS FORME DE LEÇONS INDIVIDUELLES ET/OU COLLECTIVES



### PAROLES D'AGENT

" Pour moi, être Maître Nageur Sauveteur requiert un grand sens de la pédagogie et des responsabilités au quotidien. En effet, notre métier demande une vigilance permanente aussi bien dans les bassins qu'à l'extérieur pour que chaque usager du centre aquatique puisse se sentir en sécurité à chaque instant, notamment en période estivale où l'afflux est important. Nous devons avoir l'œil à tout. Je pense également que la sociabilité est un aspect important de notre travail, qu'il crée du lien social. Globalement, nous apprenons tout au long de notre carrière à conserver notre sang froid et être hyper-réactif pour faire face à des situations difficiles. Nous devons donc pour cela conserver une excellente condition physique et mentale tout au long de notre carrière."

**Oliver ROUGE, Maître Nageur Sauveteur au Centre aquatique intercommunal du Sud Territoire**



VÉRIFIER ET GÉRER LE MATÉRIEL UTILISÉ EN PERMANENCE AU CENTRE AQUATIQUE (ÉQUIPEMENT, MATÉRIEL DE PREMIER SECOURS...)



ENCADRER DES ACTIVITÉS DE REMISE EN FORME ET DE BIEN-ÊTRE (AQUAGYM...)



PROPOSER DES ANIMATIONS POUR FAVORISER L'ÉVEIL ET LE DÉVELOPPEMENT DES SENS DES BÉBÉS (3 MOIS À 5 ANS) EN LES FAMILIARISANT AU MILIEU AQUATIQUE



VEILLER AU RESPECT DES RÈGLES D'HYGIÈNE ET DE BONNE CONDUITE DANS LES BASSINS ET À L'EXTÉRIEUR

### Contact

Centre aquatique intercommunal  
Faubourg de Belfort - 90100 Delle  
Mail : [centreaquatique@cc-sud-territoire.com](mailto:centreaquatique@cc-sud-territoire.com)  
Tél : 03 84 36 64 00



# DOSSIER Gemapi:

## La gestion intercommunale des milieux aquatiques

**D**errière l'acronyme obscur de GEMAPI se cache une mission essentielle en matière de préservation de l'environnement et de service à la population : améliorer la fonctionnalité des cours d'eau et des zones humides tout en prenant en compte le risque inondation et en essayant de le limiter. Une compétence exercée par la CCST depuis le 1<sup>er</sup> janvier 2018 qui participe directement à une gestion de la ressource en eau au bénéfice de l'environnement.

La partie la plus visible de cette compétence consiste actuellement en la restauration, démarrée à l'été 2021, de la rivière Allaine dans la traversée de Delle.

Dans le cadre de cette vaste mission qu'est la GEMAPI, l'intercommunalité peut compter sur l'accompagnement de plusieurs partenaires, en particulier l'Agence de l'Eau Rhône Méditerranée Corse.

### La GEMAPI, c'est quoi ?

GEMAPI signifie **G**estion des **M**ilieux **A**quatiques et **P**révention des **I**ndonations. Le code de l'environnement en définit les 4 objectifs :

- L'aménagement d'un bassin ou d'une fraction de bassin hydrographique (coordination sur l'ensemble d'un bassin versant).
- L'entretien et l'aménagement des cours d'eau ou des plans d'eau.
- La défense contre les inondations.
- La protection et la restauration des sites, des écosystèmes aquatiques et des zones humides ainsi que des formations boisées riveraines.



Pendant de nombreuses années, les rivières et les cours d'eau ont fait l'objet de multiples interventions : curages, recalibrages, rectifications de méandres... Ces modifications ont fortement impacté leurs fonctionnalités, avec pour conséquence une amplification des inondations, des périodes sans eau, un appauvrissement du milieu aquatique et une dégradation de la qualité de l'eau. La gestion intercommunale des milieux aquatiques à travers la GEMAPI ambitionne de traiter ces problématiques.



La compétence GEMAPI dans le Sud Territoire est animée au quotidien par deux agents à temps plein : un chargé de mission et une technicienne. Le financement de la compétence GEMAPI est possible grâce à une taxe proportionnelle aux impôts locaux (taxes foncières, CFE), dont le taux est défini par l'intercommunalité sans pouvoir dépasser 40 € par habitant. Elle est entièrement dédiée aux dépenses de fonctionnement et d'investissement de la compétence GEMAPI. A noter qu'elle ne contribue pas à 100 % au financement nécessaire pour la mise en œuvre des actions GEMAPI : une grande partie du budget nécessaire provient des cofinanceurs (subventions) et notamment de l'Agence de l'Eau Rhône Méditerranée Corse.







### Avant la GEMAPI : le Contrat de rivière Allaine

Si la CCST exerce la compétence GEMAPI depuis le 1<sup>er</sup> janvier 2018, il est intéressant de noter qu'elle a été, dès 2005, le pilote d'un Contrat de rivière Allaine, qui a permis d'anticiper et de préparer ce qui est désormais une obligation faite à toutes les intercommunalités. Cette démarche transfrontalière, menée à l'échelle du bassin versant de la rivière, a donné lieu à un programme d'actions, prémisse du travail mené dans le cadre de la GEMAPI.

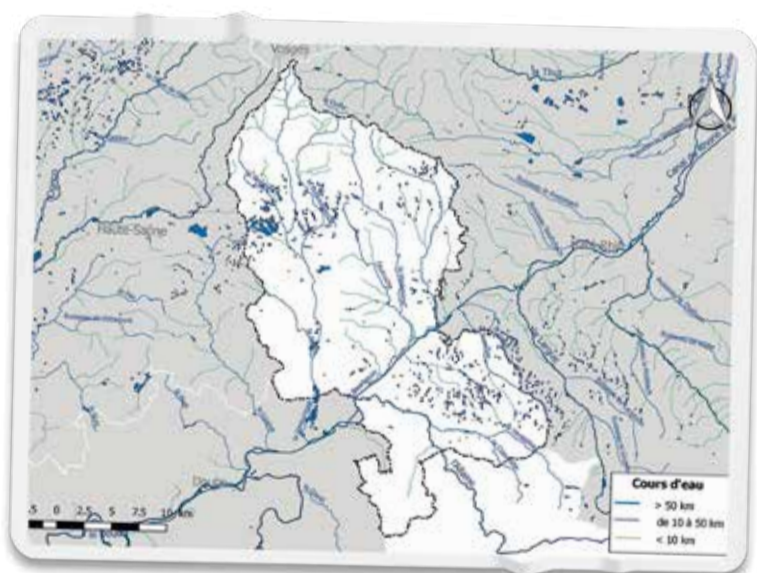


### Les milieux aquatiques du Sud Territoire

Le Sud Territoire est marqué dans sa partie sundgauvienne par la présence de l'eau : étangs (près de 500), rivières... sont très nombreux et constituent des réserves essentielles pour la biodiversité.

La rivière Allaine, par exemple, qui prend sa source en Suisse, traverse le Sud Territoire en passant notamment par Delle Joncherey et Grandvillars et conflue ensuite avec la Bourbeuse pour former l'Allan, lequel se jette dans le Doubs. Le bassin versant de l'Allaine comprend l'Allaine, l'Adour-Batte, la Covatte, la Vendeline et la Coeuvalte.

Autre bassin versant, objet de la compétence GEMAPI, celui de la Bourbeuse, comprenant la Bourbeuse, l'Ecrevisse, la Madamelle, la Suarcine, l'Esclauses, le Préra et la Lutter.



Les cours d'eau du Territoire de Belfort

#### LE SAVIEZ-VOUS ?

Alors que l'Allaine est un cours d'eau issu du massif du Jura, l'Allan comprend une forte composante vosgienne par ses affluents de rive droite. D'autre part, l'Allaine n'est pas navigable, alors que l'Allan a été partiellement aménagé pour la navigation.

### La restauration morphologique de l'Allaine : un projet d'ampleur sur le long terme

Parmi les actions / opérations portées par la Communauté de communes, le programme de restauration de l'Allaine est actuellement le plus concret et le plus visible. Celui-ci concerne l'Allaine, mais aussi son principal affluent, la Covatte. Il consiste à :

- Rendre franchissables 3 seuils qui font aujourd'hui barrage à la faune et aux sédiments (obligation réglementaire avant 2023) : au centre ville de Delle, au Moulin de Thiancourt et aux Roselets.
- Restaurer la morphologie de la rivière, dont le potentiel écologique est reconnu. Plusieurs solutions peuvent être mises en œuvre : reméandrement, réhausse de la ligne d'eau, travail sur la géométrie et la largeur du lit d'étiage...
- Prendre en compte les aléas inondations (création de zones d'expansion de crues) et sécheresse (gain en ressource en eau et en biodiversité, création de zones humides).







La traversée de l'Allaine dans le centre-ville de Delle a été jugée prioritaire dans ce programme et une étude de maîtrise d'œuvre a ainsi été lancée dès juin 2019 pour un démarrage des travaux à l'été 2021. Une opération globale qui s'élève à 500 000 € et financée à 70% par l'Agence de l'Eau. Des travaux qui se sont poursuivis en 2022, et qui s'articulent autour de 5 objectifs :

- Supprimer le dernier seuil infranchissable présent sur le secteur de Delle,
- Redonner un fonctionnement naturel au cours d'eau,
- Créer un lit d'étiage afin de limiter l'impact des sécheresses,
- Augmenter la section hydraulique du cours d'eau afin de limiter les inondations,
- Remplacer la passerelle piétonne et réaménager les abords (financé par la Ville de Delle).

Si le premier tronçon dans la traversée de Delle sera complètement traité d'ici à fin 2022, il n'en demeure pas moins un projet de longue « Allaine » dont les études se poursuivent et les travaux s'étaleront sur plusieurs années.



## PAROLES D'ÉLU

" Avec le Contrat de rivière Allaine, la CCST a été précurseur de ce que la GEMAPI, instaurée en 2014 par la loi dite "MAPTAM", a ensuite généralisé, à savoir une clarification des responsabilités et des compétences de chacun et une plus grande transversalité entre plusieurs thématiques auparavant traitées séparément : gestion de l'eau, prévention des inondations, aménagement du territoire et urbanisme. Le projet de restauration de l'Allaine, dont la première phase dans la traversée de Delle est en cours d'achèvement, est considéré par l'Agence de l'Eau comme le plus ambitieux actuellement mené en France. La CCST n'a en effet pas attendu que les grandes sécheresses annoncées se concrétisent ou que les crues se fassent plus destructrices pour agir et protéger son environnement et ses habitants."

**Jean-Jacques DUPREZ,**  
Vice Président chargé de la GEMAPI



- Limite de la zone d'étude
- ~ Limites du cours d'eau
- Limites parcellaires
- Sens d'écoulement du cours d'eau



## LE SAVIEZ-VOUS ?

Afin d'avoir le moins d'impact possible sur la faune, les travaux de restauration de rivière ne peuvent réglementairement avoir lieu que sur une période définie et limitée dans l'année, à savoir entre juillet et octobre (sauf dérogation accordée par les services de l'État). Ces travaux sont par ailleurs tributaires de la météo : en raison des fortes pluies de juillet 2021, le démarrage des travaux avait ainsi dû être repoussé en août.



## Les autres actions en cours et à venir

**E**n parallèle du programme de restauration de l'Allaine, le service GEMAPI accomplit de multiples actions :

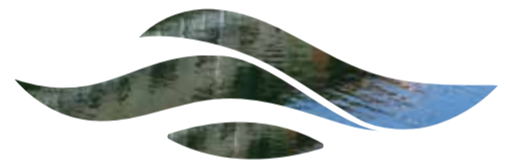
- Suivi des projets majeurs en termes de restauration hydro-morphologique.
- Appui technique pour les particuliers et les communes qui le souhaitent sur des dossiers concernant les cours d'eau et les milieux aquatiques.
- Diagnostic et état des lieux des milieux aquatiques du Sud Territoire : les premiers relevés de terrain sur les affluents de l'Allaine sont en cours.
- Études plus ponctuelles.
- Sensibilisation aux scolaires : la CCST a démarré cet automne un programme de sensibilisation des élèves de plusieurs écoles. Une démarche envisagée depuis plusieurs années mais qui avait été retardée par la crise sanitaire. Les premières animations montrent que les enfants sont intéressés et en appellent d'autres. De quoi former les éco-citoyens de demain !

A noter que la problématique GEMAPI ne s'arrête pas aux frontières de l'intercommunalité : elle exige une vue d'ensemble et un travail partenarial, en particulier à l'échelle du bassin versant dans le cadre du SAGE (Schéma d'Aménagement et de Gestion des Eaux) Allain, mais aussi dans le cadre du SDAGE (Schéma Directeur d'Aménagement et de Gestion des Eaux) Rhône-Méditerranée...

Aussi, il est important de souligner que l'ensemble des projets et opérations menés par la Communauté de communes dans le cadre de la compétence GEMAPI font l'objet de concertations multilatérales avec les différents partenaires : coopération transfrontalière franco-suisse, État, Région, Agence de l'Eau, acteurs de l'eau, élus et habitants.

Dans le cadre des travaux en cours sur l'Allaine, un suivi vidéo du chantier a été mis en place. Plusieurs capsules vidéos sont d'ores et déjà visibles sur le site internet de la CCST :

[www.cc-sud-territoire.fr](http://www.cc-sud-territoire.fr) et sur sa chaîne YouTube en tapant "communauté de communes du sud territoire" sur YouTube.



### CONTACT ET RENSEIGNEMENTS

Services techniques de la  
Communauté de communes  
du Sud Territoire  
Service GEMAPI

6, rue Juvénal Viellard  
Site des Forges - BP 107  
90600 GRANDVILLARS  
03 84 23 50 81

Chargé de mission : Adrien PERRY  
[adrien.perry@cc-sud-territoire.com](mailto:adrien.perry@cc-sud-territoire.com)



DÈS LE 1<sup>ER</sup> JANVIER 2023

TOUS LES EMBALLAGES SE TRIENT,

TOUS LES PAPIERS SE RECYCLENT



EMBALLAGES EN CARTON ET BRIQUES ALIMENTAIRES



EMBALLAGES MÉTALLIQUES

À DÉPOSER EN VRAC DANS LE BAC JAUNE



TOUS LES PAPIERS : JOURNAUX, LIVRES, MAGAZINES, CAHIERS



TOUS LES AUTRES EMBALLAGES EN PLASTIQUE



BOUTEILLES ET FLACONS EN PLASTIQUE

UNIQUEMENT DES EMBALLAGES ET PAS D'OBJETS

**1** Inutile de laver vos emballages avant de les trier, il suffit de bien les vider.  
Briques de lait ou de soupe, boîtes de pizza, boîtes de conserve (sauce tomate...).

**2** Laisser le bouchon accroché aux bouteilles en plastique il se recycle aussi !  
Les geste en + : Pour gagner de la place, aplatissez la bouteille dans sa longueur et non à la verticale avant de remettre le bouchon

**3** Ne pas imbriquer les emballages entre eux et ne pas les enfermer dans des sacs en plastique. Les emballages doivent être déposés en vrac dans les bacs de tri.

**4** Ne pas déchirer ou froisser les papiers avant de les trier. Ils seront mieux captés en centre de tri.

**5** Et n'oubliez pas que le verre se trie aussi dans les points d'apports volontaires.

Grâce au recyclage des emballages, c'est chaque année **2,2** millions de tonnes de CO<sub>2</sub> qui sont évitées !



Téléchargez l'appli qui vous facilite le tri au quotidien



Guide du tri

Scannez moi



Donnons ensemble une nouvelle vie à nos produits.



# Delle à la reconquête de son centre ancien

Dans le cadre du Contrat Régional de revitalisation des Bourgs centres, Delle est en passe d'achever d'ici quelques semaines la réhabilitation de son cœur historique : un projet nécessaire pour dynamiser le centre-ville.

L'important chantier qui a débuté au printemps 2022 entre la place Raymond Forni, la place François Mitterrand et l'église a compris, dans un premier temps, le renouvellement des conduites d'eau potable et des travaux d'assainissement menés par les équipes techniques de la Communauté de communes du Sud Territoire.

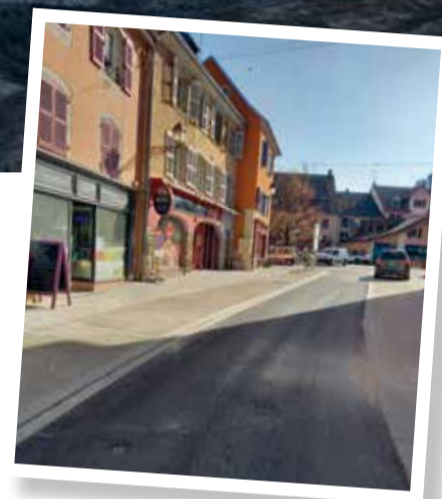
Puis la ville de Delle est entrée dans le vif du sujet avec des travaux d'aménagements de diverses rues (Grande rue, rue de l'Église, rue Roger Campredon). Un projet d'envergure qui vise à redynamiser le centre-ville ancien et renforcer l'attractivité des commerces en leur donnant une place privilégiée. En rendant de véritables fonctions aux deux places centrales, piétons, cyclistes et automobilistes partageront l'espace grâce aux cheminements sécurisés, garantissant confort et sécurité pour tous.

Le chantier est en phase d'achèvement avec la pose du mobilier urbain et la plantation d'arbres.



### INFOS CHIFFRÉES

Coût total des travaux : 1 019 000 €  
Subventions attendues Région  
Bourgogne Franche-Comté  
(Contrat de revitalisation) : 264 420 €  
Etat DETR : 80 000 €



## Réchésy, à la croisée des 3 puissances !



Réchésy est située à la frontière entre le Haut-Rhin et la Suisse et possède à la sortie de sa commune un monument témoin du passé : la borne des Trois Puissances.

Pendant 44 ans, Réchésy symbolisa la frontière entre l'Empire allemand qui avait annexé l'Alsace, et la France. Aujourd'hui, cette borne toujours en place reste un symbole, mais traduit avant tout les liens avec les villages voisins de Pfetterhouse en Alsace et Beurnevésin en Suisse, qui organisent chaque année un grand rassemblement festif autour de cette relique du passé. Réchésy, une commune située aux confins du Sud Territoire qui ne manque pas d'atouts.

A découvrir également : l'Eglise Saint Jean Baptiste et son orgue Verschneider (voir Echo n°7) ainsi que la rivière Vendeline, paradis des pêcheurs...





# Jean-Noël MONNIER

## Président de la Fédération Départementale des Syndicats d'Exploitants Agricoles du Territoire de Belfort (FDSEA)

**Jean-Noël MONNIER, depuis le printemps 2022, vous avez succédé à Pascal KOEHLI, ancien président de la FDSEA ?**

Mon prédécesseur a souhaité se concentrer sur son mandat de président du GIEE (Groupement d'Intérêt Economique et Environnemental), ce groupement avec lequel la FDSEA est en étroite collaboration pour faciliter les actions communes et les actions menées par les agriculteurs.

J'avais envie de revenir au plus près du monde agricole et au contact des agriculteurs. C'est donc tout naturellement, en tant qu'agriculteur implanté et investi sur mon territoire, que j'ai souhaité prendre la présidence par intérim, jusqu'aux prochaines élections.

### **Quel type d'exploitation possédez-vous à Croix ?**

Nous sommes installés en GAEC (Groupement Agricole d'Exploitation en Commun) avec mon frère, et notre exploitation regroupe 70 vaches laitières et environ 140 hectares de prairies et cultures diverses qui servent principalement à la nourriture de nos bêtes, en gestion autonome et sans transport pour une agriculture durable.

Notre production laitière, comme celle des autres exploitations du secteur, est vendue à la coopérative laitière de Clerval pour être transformée en fromage à raclette.

Nous n'avons donc pas d'inquiétude pour écouler la production mais nous sommes dépendants des tarifs. De plus, au vu des changements climatiques et de la sécheresse, l'incertitude est palpable sur la quantité de lait que nous allons pouvoir produire à l'avenir. C'est un vrai enjeu, car il y a de moins en moins d'agriculteurs et certains secteurs géographiques sont difficilement cultivables. Notre capacité à produire sur la durée est une des questions qui animent le monde agricole.

La majorité des exploitations agricoles du Territoire de Belfort sont des fermes laitières de polyculture-élevage, un système qui permet de cultiver plusieurs espèces au sein d'une même exploitation. Un atout et un système vertueux d'avenir pour la transition écologique et la durabilité agricole.

### **Quel est le rôle de la FDSEA ?**

L'idée générale est de défendre le monde agricole, de montrer son rôle et à quoi il sert. Je souhaite reconnecter le monde agricole avec le monde non-agricole et mettre en lumière les aspects positifs.

Pour véhiculer ce message et représenter notre secteur, nous comptons aussi sur nos partenaires au quotidien : la Fédération des jeunes agriculteurs, la Chambre d'Agriculture, les différents syndicats et un réseau de communication via des magazines spécialisés et les instances nationales.

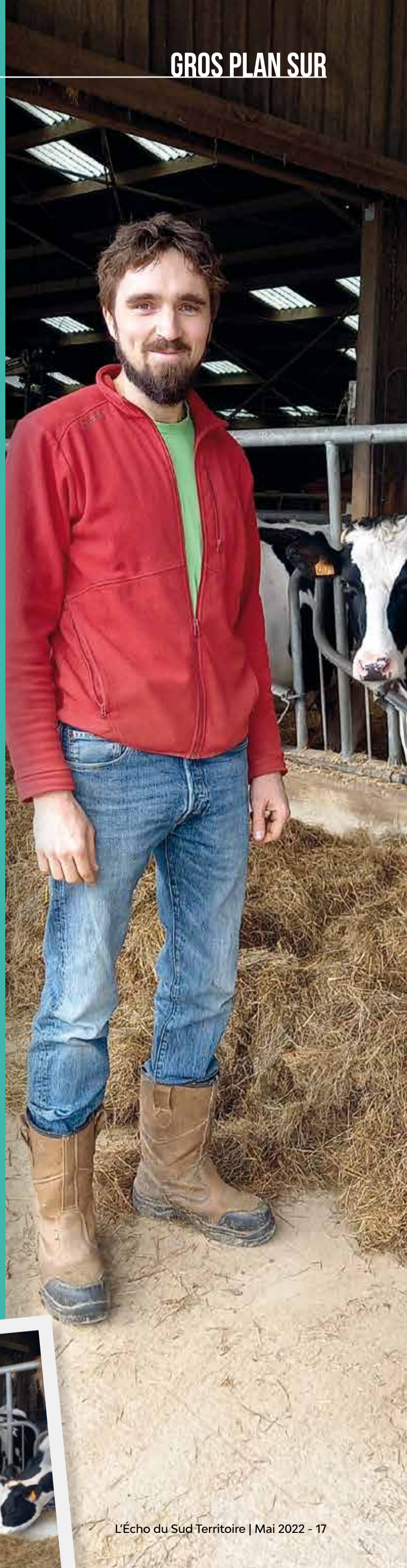
Nous sommes en contact permanent avec les départements voisins, tous liés pour une même cause : **défendre l'agriculture et notre métier.**

### **Quelles actions sont actuellement menées ?**

Le but est la réussite de plusieurs projets, notamment celui mené conjointement avec les services de la CCST, de la DDT (Direction Départementale des Territoires), de la Chambre d'Agriculture et la DREAL (Direction Régionale de l'Environnement, de l'Aménagement et du Logement) intitulé « L'eau d'ici », un projet de territoire qui a du sens et qui doit rayonner localement et au-delà avec les acteurs du monde agricole.

La qualité de l'eau passera aussi par la réintroduction de nouvelles cultures et l'amélioration des techniques et des pratiques agricoles. Une démarche et un engagement dans le temps pour toute une filière, communément appelée : le ventre du monde.

**Nous produisons, vous consommez !**





# JEU-CONCOURS

Les affaires de Tess CÉSSÉ  
ÉPISODE #3 : UN LONG HALLOWEEN

Suite à l'analyse ADN avec le sang récupéré par Tess à Saint-Dizier-l'Évêque, Cyrielle confirme de façon positive la concordance. La nouvelle met Tess dans un fort état d'abattement qui fait vaciller son esprit pendant plusieurs jours en se coupant totalement du monde extérieur. Les jours et les nuits se confondent. Cette nuit du 31 octobre, Tess reçoit un SMS d'un destinataire inconnu lui fournissant une adresse située à Beaucourt. Tess pense à un piège mais l'absence de pistes sérieuses l'oblige à s'y rendre. A cet instant, Tess pense que la nuit va être longue...

Retrouvez tout l'univers de Tess CÉSSÉ, le règlement du jeu-concours et le détail des lots à gagner sur [www.cc-sud-territoire.fr/tess-cesse.htm](http://www.cc-sud-territoire.fr/tess-cesse.htm)

## PHASE 1 : LAISSE-MOI ENTRER

Arrivée à l'adresse indiquée, Tess ne peut entrer dans l'immeuble car le digicode et les sonnettes semblent ne pas être alimentées correctement. Les locataires semblent utiliser leur clé pour ouvrir la porte. Aidez vous de la **note de câblage** pour trouver A, B, C, D et réactiver le digicode.

### NOTE DE CÂBLAGE

Valeurs: 125, 250, 500, 750

B doit avoir la moitié de la valeur de D

A+B ne doit pas être supérieur à C

La valeur de D ne doit pas dépasser A

**PHASE 2 : LES FANTÔMES DU PASSÉ**  
Connectez vous à l'adresse [www.cc-sud-territoire.fr/tess-cesse.htm](http://www.cc-sud-territoire.fr/tess-cesse.htm) pour utiliser l'application TESS CESS3 mode Histoire Phase 2 et poursuivre vos investigations.



## PHASE 3 : ÉCHEC ET MORT

Téléchargez le document "lanterne" se trouvant sur l'application TESS CESS3 mode Histoire Phase 3. Envoyez votre lanterne terminée à l'adresse obtenue en phase 2 pour obtenir de nouvelles consignes concernant la carte mémoire SD trouvée à l'appartement.





PHASE 4 : PROMENONS NOUS DANS LES BOIS  
Après avoir trouvé la solution du jeu déché,  
une adresse apparaît à l'écran.  
Tess repart pour se rendre sur ce nouveau lieu.  
Rendez-vous sur l'application TESS CESS3  
de la PHASE 3 comme code pour continuer le  
cheminement.

@gmx.fr  
LAT: 48  
LONG: 92

PHASE 5 : TRAQUE INFERNALE  
Utilisez les 2 indices (numéro  
et adresse mail) de façon réelle  
afin de contacter l'inconnu  
et obtenir de nouvelles  
informations. Avant d'appeler  
vous pouvez vérifier le numéro  
sur l'application TESS CESS3  
mode Histoire Phase 5.

PHASE BONUS  
Doublez vos chances de remporter un des 5 lots grâce à la phase bonus.  
Pour cela, allez sur l'application TESS CESS3 Mode Bonus et suivez les instructions.

PHASE 6 : PROTOCOLE ENFER  
Grâce aux informations obtenues, Tess sait où elle doit se rendre pour clore ce voyage au bout de l'enfer. Allez sur l'application TESS CESS3 mode Histoire TESS CESS3 entrer les données trouvées en Phase 5 et arriver à destination.

**A GAGNER | OFFERTS PAR NOS PARTENAIRES**

- 1 nuit au "Domaine de l'étang Fourchu" à FLORIMONT (pour 2 pers avec petits-déjeuners)
- 1 bon cadeau de 50e à "Ethiquette Française"
- 1 panier garni de "Chacasol Gare de Delle"
- 1 bon cadeau pour une séance de massage aromathérapie à "Biokonopia"
- 1 bon cadeau pour un assortiment de pâtisseries chez "Les Petites Gourmandises"

Jeu-concours gratuit ouvert à toute personne physique de plus de 18 ans, résidente dans l'une des 27 communes du Sud Territoire. Une seule participation par foyer. Tout défaut de renseignement ou erreur dans une ou plusieurs des réponses aux questions entraînera automatiquement l'élimination du participant. Conformément aux dispositions de la Loi Informatique et Libertés, les informations collectées pour participer au jeu-concours sont destinées exclusivement à l'organisateur. Les gagnants autorisent expressément l'organisateur à publier leur identité. Tout participant au jeu-concours dispose par ailleurs d'un droit d'accès, de rectification et de suppression des données le concernant sur simple demande. Règlement complet sur [www.cc-sud-territoire.fr/tess-cesse.htm](http://www.cc-sud-territoire.fr/tess-cesse.htm)

**VOS COORDONNÉES**

Nom : \_\_\_\_\_  
Prénom : \_\_\_\_\_  
Adresse : \_\_\_\_\_  
Code postal : \_\_\_\_\_ Commune : \_\_\_\_\_  
Téléphone : \_\_\_\_\_ Mail : \_\_\_\_\_

**VOS RÉPONSES**

Phase 1 : A= \_\_\_\_\_ B= \_\_\_\_\_ C= \_\_\_\_\_ D= \_\_\_\_\_  
Code de fin Phase 6 : \_\_\_\_\_

**BULLETIN DE PARTICIPATION**

Découpez, photographiez, scannez ou recopiez sur papier libre le coupon ci-dessus et envoyez-le rempli à :

Communauté de communes du Sud Territoire  
8 place Raymond Forni - 90100 DELLE  
Mail : [jeu-concours@cc-sud-territoire.com](mailto:jeu-concours@cc-sud-territoire.com)

**A retourner rempli à la CCST avant le vendredi 23 décembre 2022 minuit**  
(cachet de la Poste faisant foi ou horaire d'envoi du mail - Dépôt possible dans la boîte aux lettres)

COMMUNAUTÉ DE COMMUNES DU SUD TERRITOIRE  
AGENCE DE TESS CESS3 DÉTECTIVE



TESS CESS3





# BK by Biokonopia®



et aromathérapie, vous permettra d'harmoniser votre corps et votre esprit et d'atteindre la plénitude des sens.

Le lundi de 13h30 à 17h30

Mardi au vendredi de 08h30 à 12h00 et 13h30 - 17h30

Samedi de 10h00 à 12h30

Adresse. 3a rue Saint-Nicolas, 90100 DELLE

Tél. 07 82 99 30 87

Facebook. [centrenaturopathiebk](https://www.facebook.com/centrenaturopathiebk)

Site internet. [www.centre-naturopathie.com](http://www.centre-naturopathie.com)



**Le centre Biokonopia est avant tout un lieu de ressourcement dédié au corps**



**B**K by Biokonopia®, marque Suisse spécialisée dans la production et la distribution de produits à base de chanvre a ouvert le 19 septembre un centre de naturopathie. Ce centre, géré par Karolina WILLOQUEAUX, se veut avant tout un lieu de ressourcement dédié au corps proposant à ses clients (professionnels et particuliers) de nombreux produits estampillés BIO (plantes médicinales, soins cosmétiques fabriqués dans des ateliers artisanaux suisses...) consacrés au bien-être et à la relaxation. Le centre Biokonopia offre également un service de balnéothérapie « soins par le bain » qui permet, grâce au pouvoir thérapeutique de l'eau et son effet antalgique, d'apaiser de nombreuses pathologies (douleurs musculaires et articulaires, maladies digestives, fatigue...) ainsi que de massothérapie (massages aromathérapie, ayurvédique...). La massothérapie, "massage qui soigne", travaille le corps dans son ensemble. Elle permet de favoriser la détente (nerveuse et musculaire), soulager les douleurs ou encore, améliorer la circulation sanguine. A noter qu'un naturopathe effectue également des consultations sur rendez-vous (bilan vitalité, coaching). Ainsi, le centre de naturopathie Biokonopia, véritable espace mêlant phytothérapie



## Les Saveurs de Marie



**M**arie CLEMENTE est passionnée par le domaine culinaire depuis toujours. Elle a décidé après un licenciement, de changer de voie et de faire de sa passion son métier. Mais la cuisine de Marie n'est pas ordinaire, car celle-ci s'oriente exclusivement vers la crusine. La crusine, comme nous l'explique Marie, est une alimentation brute, vivante et riche en nutriments réalisée sans transformer les aliments. De plus, la crusine de Marie CLEMENTE est 100 % végétale, sans gluten et sans lactose. Ainsi, l'entreprise intitulée « Les Saveurs de Marie » s'illustre par la composition de menus complets entièrement végétaux et crus utilisant des techniques telles que la déshydratation ou la lactofermentation afin de conserver le plus de vitamines et nutriments possible. L'objectif de Marie est d'aider et de sensibiliser les personnes en végétalisant leurs assiettes afin de renforcer leur immunité et vivre en pleine santé. La crusine vous propose un service traiteur à emporter en dépôt tous les vendredis au magasin D'Elle au Naturel (réservation avant le mercredi soir), des ateliers culinaires

pour adultes (2 samedis par mois de 9 à 12h), des ateliers pâtisserie pour enfants (2 mercredis par mois de 14 à 16h) ainsi qu'un service de chef à domicile pour tous types d'évènements (baptêmes, mariages, repas de famille...) ou pour simplement découvrir la cuisine crue. Cette alimentation santé que souhaite transmettre Marie permet de retrouver le goût, les parfums et les véritables couleurs des aliments sans que ceux-ci soit dénaturés ou ultra-transformés.

Contact

Adresse. 14 impasse du Chauffour

90100 COURTELEVANT

Tél. 06 64 49 42 98

Site internet. [lessaveursdemarie.com](http://lessaveursdemarie.com)

Mail. [marie@lessaveursdemarie.com](mailto:marie@lessaveursdemarie.com)

Facebook. Marie Clemente



**La crusine est une alimentation brute, vivante et riche en nutriments**





# Les Petites Gourmandises

C'est le 13 septembre que Bérangère SIGNE a ouvert sa pâtisserie-chocolaterie « Les petites gourmandises ». Cette cheffe d'entreprise très enthousiaste a voulu franchir le pas en ouvrant son propre commerce et être indépendante. Dotée de 10 ans d'expérience, la jeune femme propose une carte de pâtisseries françaises revisitées alliant grands classique (forêt noire, paris-brest...) et entremets (coco-exotique, poire-chocolat...) ainsi que de nombreuses autres douceurs (number cakes, cookies, bonbons au chocolat, tablettes...). Ces réalisations se veulent à la fois subtil. La jeune femme qui est également chocolatière saura vous séduire grâce à ces différentes pièces aux notes boisées et fruitées notamment pour les fêtes de Pâques et de Noël. Bérangère propose chaque semaine une nouvelle vitrine et effectue des prestations sur commande pour les cérémonies (mariages, baptême...).



## Horaires & Contact

Le mardi, jeudi, vendredi, samedi de 9h30 à 12h30  
et de 14h30 à 18h30 - Mercredi de 14h30 à 18h30  
Dimanche de 9h00 à 12h00 - Fermé le lundi  
**Adresse.** 4 Grande rue, 90100 DELLE  
**Tél.** 07 69 34 19 74  
**Facebook.** Les petites gourmandises

# HB Retouches Maroquinerie

Hakim BILGIN, titulaire d'un diplôme de sellier maroquinier, a ouvert début mai sa boutique dénommée HB Retouches. Cet artisan formé dans les ateliers de la marque de luxe HERMES pendant plus d'un an a pu mettre en pratique tout son talent dans le domaine, peut fabriquer, réparer ou modifier tout article en cuir (sacs, blousons, bracelets...). En plus de cette spécialité, Hakim retouche également des vêtements en matières textiles (ourlets, fermetures...). Le jeune entrepreneur souhaite grâce à son commerce que les articles en cuir soient réparés afin qu'ils puissent vivre une nouvelle vie.

## Horaires & Contact

Du mardi au jeudi de 9h à 12h et de 14h à 18h - Vendredi de 9h à 12h  
et de 15h à 18h - Samedi de 9h à 12h. Fermé le lundi.  
**Adresse.** 4 rue de la Paix, 90100 DELLE  
**Tél.** 07 69 67 98 13



# ABB Design

Nouvellement arrivée en région Bourgogne Franche-Comté, Anne-Blanche BABEL y a établi son activité d'architecte d'intérieur et décoratrice dénommée ABB Design. Anne-Blanche accompagne les personnes dans leur projet de transformation intérieure en fonction de leurs envies et leurs besoins. Pour cela, la jeune femme peut échanger longuement avec la personne désireuse de changement afin de comprendre sa personnalité tout en effectuant une analyse de la maison. Ce travail préparatoire permet à Anne-Blanche de se projeter une image de la personne et d'établir les déséquilibres de la maison grâce à la méthode du feng shui occidentale basée sur les couleurs, les formes et les matériaux. Anne-Blanche va donc pouvoir ensuite proposer une décoration qui reflète ce qu'est réellement la personne ainsi que l'habitation dans le but de s'y sentir bien. C'est une décoration consciente et sensorielle qui remplace l'humain au cœur de son intérieur. Pour Anne, c'est « l'art d'être chez soi : chez soi dans son habitation et chez soi dans son moi profond ». L'architecte travaille également beaucoup avec les professionnels du bien-être (institut de beauté, centre soin, SPA...) pour que ceux-ci et leurs clients puissent ressentir la positivité des lieux tout en éveillant leur sens. Pour vos futurs projets de décoration intérieure et optimisation de l'espace, Anne saura capter votre essence et celui de votre habitation.



## Contact

**Tél.** 06 23 75 10 01  
**Site internet.** [abbdesign.fr](http://abbdesign.fr)  
**Mail.** [anne.babel@abbdesign.fr](mailto:anne.babel@abbdesign.fr)  
**Facebook.** [anneblanchebabel](https://www.facebook.com/anneblanchebabel)



## D&D Rénovation

**D**&D Rénovation, entreprise de pose de carrelage, placo et peinture a ouvert ses portes le 28 février. Dylan DURIAUX, ayant déjà plusieurs années d'expérience dans son domaine d'expertise (France et Suisse), a décidé de devenir son propre patron. Ce jeune chef d'entreprise souhaitait travailler sur ses propres chantiers en toute autonomie. La nouvelle entreprise delloise, spécialiste de la rénovation et du neuf en pose de carrelage, peinture et terrassement, saura répondre au mieux à vos attentes et vous conseiller dans ce qui sera le plus adapté pour votre habitation. En travaillant en collaboration avec d'autres artisans, D&D Rénovation a également la possibilité de livrer ou rénover des salles de bains sur mesure (douche classique, à l'italienne...). L'entreprise de Dylan DURIAUX, qui effectue pour l'instant des déplacements d'environ 50 km autour de Delle, saura vous faire profiter de son savoir-faire et de son plein investissement pour réaliser votre projet.



### Horaires & Contact

Du lundi au samedi de 8h à 17h  
**Adresse.** 12 Boulevard Sur-la-Vigne, 90100 DELLE  
**Tél.** 07 64 70 84 62  
**Mail.** Renovation.du@gmail.com  
**Facebook.** D&D Rénovation

## L'Attrape Rêves

**E**milie TORCHE a ouvert sa boutique dénommée "L'Attrape rêves" le 4 juin. Sa boutique à la décoration chinée et cosy orientée "recup-recyclage" illustre les convictions d'Émilie concernant la surconsommation et le gaspillage. Dans sa boutique, Émilie propose à ses clients des bijoux de créateurs made in France et étranger en argent & fantaisies (bagues, colliers...), des objets de puériculture, des idées cadeaux (puzzle en bois...) ainsi que des articles dédiés aux loisirs créatifs. Les objets vendus à "L'Attrape Rêves" sont estampillés « commerce équitable ». Ce modèle éthique et économique la tient fortement : « la croissance économique ne doit pas s'effectuer au détriment des besoins sociaux et environnementaux des producteurs et travailleurs ». N'hésitez plus à pousser la porte de la boutique d'Émilie pour consommer de façon responsable et raisonnée.

### Horaires & Contact

Du mardi au vendredi de 9h à 12h et de 14h à 19h  
 Samedi de 9h à 18h - Fermé le lundi  
**Adresse.** 38 Promenade Aurélie Lopez 90100 Delle  
**Tél.** 03 84 22 61 45  
**Mail.** attrapereves1@orange.fr  
**Facebook.** A l'Attrape rêves

## Sophrologie Danielle Guichard

**D**anielle GUICHARD, membre adhérente et sophrologue certifiée de la chambre syndicale de la sophrologie, a ouvert son cabinet le 11 juillet. L'objectif de Danielle et de la sophrologie est de travailler sur un problème inhérent à la personne qui vient la solliciter afin de pouvoir libérer toutes les énergies négatives du corps. Ainsi, cette libération va rééquilibrer et harmoniser le corps pour retrouver une nouvelle énergie et mieux gérer ses émotions au quotidien. Danielle nous explique que la sophrologie est une méthode simple, douce et non tactile qui s'adresse à tous (enfants, adultes). Ce travail effectué par Danielle en plusieurs séances selon le blocage que la personne rencontre, s'effectue grâce à des exercices de respiration contrôlés utilisant essentiellement une méthode verbale. La jeune femme peut vous accompagner face à de durs événements (accompagnement au deuil...) ou à d'autres difficultés (performances professionnelles et sportives, anxiété, phobies, TOC...). Tous ces problèmes et ces tensions engorgent le corps d'une essence négative. La jeune femme pourra vous aider à les surmonter pour retrouver équilibre, positivité et confiance sur le long terme.



### Horaires & Contact

Sur rendez-vous  
**Adresse.** 4 rue Scherer 90100 DELLE  
**Tél.** 07 88 77 18 00



# Agenda

Informations susceptibles de modifications  
Se renseigner auprès des organisateurs.



## Le 02.12

**BEAUCOURT**  
**Concert San Salvador et Sourdure en 1<sup>re</sup> partie**  
À 20h30  
📍 Moloco  
03 84 56 96 94 - [www.lamaisonbeaucourt.fr](http://www.lamaisonbeaucourt.fr)

## Le 02.12

**DELLE**  
**Téléthon Animations**  
À partir de 16h00  
03 84 36 66 66 - [www.delle.fr](http://www.delle.fr)

## Les 03 et 04.12

**FLORIMONT**  
**Marché de Noël**  
📍 Salle polyvalente  
03 84 29 67 24

## Les 03 et 04.12

**BREBOTTE**  
**Marché de la Saint-Nicolas**  
De 14h00 à 19h00  
📍 Musée de l'artisanat

## Le 03.12

**BEAUCOURT**  
**Marché de Noël**  
A partir de 16h30  
**Lumières de Noël**  
A partir de 18h00  
**Atelier des lutins à partir de 15h00 (gratuit jusqu'à 11 ans)**  
📍 Place Salengro  
03 84 56 96 94 - [www.lamaisonbeaucourt.fr](http://www.lamaisonbeaucourt.fr)

## Le 04.12

**BEAUCOURT**  
**Concert de Noël les « Petits chanteurs de Gewenheim »**  
À partir de 16h00 - Entrée Libre  
📍 Église Saint-François-de-Sales

## Le 09.12

**DELLE**  
**Conférence filmée « L'Antarctique »**  
À 20h30 - Tarif 3 à 6 €  
📍 Cinéma des 5 fontaines  
03 84 36 88 96

## Le 10.12

**DELLE**  
**Spectacle de Noël « Noël, givre et cannelle »**  
À 18h00  
📍 Médiathèque  
03 84 36 32 43

## Le 18.12

**DELLE**  
**Spectacle de Noël « Magic Christmas »**  
À 15h00 - Tarif 7 €  
📍 Halle des 5 fontaines  
03 84 36 88 96

## Le 17.12



**GRANDVILLARS**  
**Concert de Noël de l'École de musique intercommunale du Sud Territoire**

À 17h00 - Gratuit  
Salle de spectacle

Renseignements :  
03 84 23 50 81 - 06 70 92 03 03  
[www.cc-sud-territoire.fr](http://www.cc-sud-territoire.fr)



## Le 19.12

**GRANDVILLARS**  
**Braderie « La Ressourcerie »**  
De 10h00 à 18h00  
📍 1 rue de Fêche-l'Église  
06 52 41 86 11

## Le 13.01

**DELLE**  
**Conférence filmée « Le Tibet »**  
À 14h00 - Tarif 3 à 6 €  
📍 Cinéma des 5 fontaines  
03 84 36 88 96

## Le 15.01

**DELLE**  
**Chorales en fête**  
À 14h00 - Gratuit  
📍 Halle des 5 fontaines  
03 84 36 88 96

## Le 27.01

**BEAUCOURT**  
**Concert Les Monsieur Monsieur « Ni Brel Ni Barbara »**  
À 20h30  
📍 Foyer Georges Brassens  
03 84 56 96 94 - [www.lamaisonbeaucourt.fr](http://www.lamaisonbeaucourt.fr)

## Le 27.01

**DELLE**  
**Concert de jazz Blue Heaven**  
À 21h00 - Tarif de 10 à 13 €  
📍 Caveau des remparts  
03 84 36 88 96

## Le 01.02

**BEAUCOURT**  
**Concert jeune public Jean René**  
À 20h30  
📍 Foyer Georges Brassens  
03 84 56 96 94 - [www.lamaisonbeaucourt.fr](http://www.lamaisonbeaucourt.fr)

## Le 03.02

**BEAUCOURT**  
**Concert Nicoles Jules**  
À 20h30  
📍 Foyer Georges Brassens  
03 84 56 96 94 - [www.lamaisonbeaucourt.fr](http://www.lamaisonbeaucourt.fr)

## Le 03.02

**DELLE**  
**Conférence filmée « Les Philippines »**  
À 20h30 - Tarif 3 à 6 €  
📍 Cinéma des 5 fontaines  
03 84 36 88 96

## Le 04.02

**DELLE**  
**Concert Roland Bee and Co**  
À 20h30 - Tarif de 10 €  
📍 Caveau des remparts  
03 84 36 88 96

## Le 24.02

**DELLE**  
**Concert jazz Nicolas Sabato Quartet**  
À 21h00 - Tarif 10 à 13 €  
📍 Caveau des remparts  
03 84 36 88 96

## Le 26.02

**DELLE**  
**Spectacle de cabaret Divas paradis**  
À 15h00 - Tarif 20 à 23 €  
📍 Halle des 5 fontaines  
03 84 36 88 96

## Le 04.03

**BEAUCOURT**  
**Concert Lonny et Ad'Line en 1<sup>re</sup> partie**  
À 20h30  
📍 Foyer Georges Brassens  
03 84 56 96 94 - [www.lamaisonbeaucourt.fr](http://www.lamaisonbeaucourt.fr)

## Le 04.03

**DELLE**  
**Théâtre les Boulingrins**  
À 20h30 - Tarif 7 €  
📍 Halle des 5 fontaines  
03 84 36 88 96

## Le 10.03

**DELLE**  
**Conférence filmée « Suisse III »**  
À 20h30 - Tarif 3 à 6 €  
📍 Cinéma des 5 fontaines  
03 84 36 88 96

## Le 17.03

**BEAUCOURT**  
**Concert Dan Gharibian Trio**  
À 20h30  
📍 Foyer Georges Brassens  
03 84 56 96 94 - [www.lamaisonbeaucourt.fr](http://www.lamaisonbeaucourt.fr)

## Le 17.03

**DELLE**  
**Jazz au caveau Ateliers régionaux**  
À 21h - Gratuit  
📍 Caveau des remparts  
03 84 36 88 96

## Le 25.03

**DELLE**  
**Concert Gauvain Sers en acoustique**  
À 20h30 - Tarif 30 €  
📍 Halle des 5 fontaines  
03 84 36 88 96



# AGENDA

Le 26.03

BEAUCOURT

**Carnaval**

À partir de 14h30

📍Départ quartier des Hauts de Beaucourt

06 62 82 34 25

Le 31.03

DELLE

**Conférence filmée « le Tour du monde »**

À 20h30 - Tarif 3 à 6 €

📍Cinéma des 5 fontaines

03 84 36 88 96

Le 02.04

DELLE

**Carnaval**

À 15h00

📍Départ du Champ de foire

03 84 36 88 96

Le 14.04

BEAUCOURT

**Marché du terroir**

De 16h30 à 20h00

📍Centre-ville

03 84 58 75 60



**Grandv'Hilare**

Grandvillars - Salle de spectacle  
[www.grandvhilare.fr](http://www.grandvhilare.fr)

